



Formularz zgłoszeniowy
projektu do Budżetu Obywatelskiego Miasta Wejherowa

1. Dane wnioskodawcy:

Imię i nazwisko: Dagna Korosacka

Adres zamieszkania:

Telefon kontaktowy:

Adres e-mail:

2. Tytuł projektu:

WCZASY POD GRUSZĄ – miejskie ogrody.

3. Kategoria projektu:

- 1) „Przyjazne Wejherowo” (modernizacyjno-zielony),
2) „Aktywne Wejherowo” (społeczny).

4. Kategoria tematyczna projektu:

Wybierz jedną kategorię, która najbardziej pasuje do treści projektu. Jeśli projekt dotyczy kilku obszarów tematycznych, wybierz kategorię najbliższą głównemu celowi projektu. Jeśli żadna kategoria nie pasuje wprost - wybierz „inne”.

kultura i sztuka

integracja i wzmacnianie wspólnoty

edukacja i nauka

ochrona środowiska

zdrowie i pomoc społeczna

zieleń i natura

bezpieczeństwo

mała architektura

sport i rekreacja

inne

5. Lokalizacja projektu (adres lub opis miejsca realizacji):

Wskaż miejsce realizacji projektu. Lokalizacją może być dokładny adres lub nazwa ulicy, plac, skwer, itd. Zaleca się dołączenie mapki projektu.

Dostępny, niezagospodarowany fragment działki 174/4 obr.7 (przy ul. Lelewela)

6. Skrócony opis projektu:

Opisz w kilku zdaniach, na czym polega Twój pomysł (maksymalnie 50 słów). Uwzględnij tylko najważniejsze informacje o projekcie. Opisz, co chcesz zrobić i jaki będzie efekt dla mieszkańców. Zadbaj, aby skrócony opis był prosty i zrozumiały.

WCZASY POD GRUSZĄ – miejskie ogrody to projekt angażujący organizacje i stowarzyszenia działające w naszym mieście do współpracy dla mieszkańców i z mieszkańcami. Razem zasadzimy mały park, zadbamy o estetykę miejsca. Stworzymy ogólnodostępną przestrzeń będącą miejscem spotkań, integracji, inspiracji, odpoczynku i zabawy! Dla Ciebie, dla rodziny i dla Waszych pupili.

7. Pełny opis projektu:

Opisz dokładnie, na czym polega Twój projekt (maksymalnie 300 słów). Zadbaj, żeby opis projektu jasno określał, co chcesz zrobić i uwzględniał szczegółowy opis tych działań. W opisie projektu możesz przedstawić krok po kroku planowane działania (np. zakup sprzętu, organizacja wydarzenia, modernizacja infrastruktury, nasadzenia zieleni) oraz napisać, w jaki sposób mieszkańcy będą mogli z niego korzystać. Upewnij się, że opis projektu zawiera wszystkie wymagane informacje.

„Wczasy pod gruszą” - Miejskie ogrody to inicjatywa mająca na celu poprawę walorów estetycznych okolicy poprzez zagospodarowanie i uatrakcyjnienie nieużytków.

Realizacja projektu wymaga przeprowadzenia następujących kroków:

1. Wyrównanie terenu, usunięcie dziko rosnących samosiejek drzew i krzewów – uzyskane gałęzie zostaną ułożone w formie murku nad rzeką i stworzą zimowe schronienie dla owadów.
2. Oddzielenie działki miejskiej 174/4 od działki 162/55 panelami ogrodzeniowymi na słupkach – panele dadzą wsparcie późniejszym nasadzeniom.
3. Wykopanie niewielkiej niecki na ognisko i obłożenie jej naokoło kamieniami.
4. Ułożenie geokratki w celu utwardzenia placu z miejscem ogniskowym w centralnym punkcie – geokratki zapewnią ustabilizowanie gruntu i umożliwią wzrost trawy bez jej zadeptywania, co zapobiegnie tworzeniu się kałuż.
5. Ustawienie 6-8 ławek wokół miejsca ogniskowego.
6. Wydzielenie przestrzeni ogrodowych o wielkości 15-20 m² rozdzielonych murkami z gazonów – docelowo opiekę nad tymi przestrzeniami powierzy się organizacjom i stowarzyszeniom działającym na terenie miasta.
7. Nasadzenie 3 grusze, które oddzielią przestrzeń rekreacyjną od ustawionych kontenerów na odpady.
8. Ustawienie kontenerów na odpady zmieszane i zielone.

Do realizacji projektu niezbędny będzie zakup następujących produktów: panele ogrodzeniowe wraz ze słupkami i obejmami, geokratki, kamienie dekoracyjne, ławki, gazon, grusze, kontenery na odpady.

Projekt obejmuje otwarty, ogólnodostępny teren. Powstała przestrzeń ma służyć uatrakcyjnieniu okolicy, promocji organizacji i stowarzyszeń działających na terenie miasta oraz integracji mieszkańców. Będzie można organizować tam różnorodne wydarzenia, na przykład spotkania integracyjne, miejski konkurs na ładniejszy ogród, co zmobilizuje organizacje do dbania o powierzony teren. Każdy wydzielony ogród opatrzone będzie tabliczką informacyjną z nazwą podmiotu, który się nim opiekuje, co pozwoli mieszkańcom na zapoznanie się z organizacjami, o których często nie wiedzą, że działają w mieście.

Sama lokalizacja jest bardzo sprzyjająca, bliskość rzeki i łatwy dostęp do wód gruntowych ułatwi opiekę nad nasadzeniami, a ogrody doskonale uzupełnią przestrzeń wokół istniejącej już na tej działce inwestycji „psiego parku”.

8. Szacunkowy koszt realizacji projektu:

Uwzględnij koszt wykonania projektu i jego eksploatacji w roku wykonania. Ostatecznego ustalenia kosztów realizacji dokonają urzędnicy. Kwoty przeznaczone na projekty „Przyjazne Wejherowo” i „Aktywne Wejherowo” oraz maksymalną wartość dla jednego projektu sprawdzisz na stronie internetowej gminy.

L.p.	Rodzaj kosztów i sposób ich kalkulacji	Koszty jednostkowe brutto (w zł):
1.	Panele Ogrodzeniowe (oferta na eri.pl: Kompletnie ogrodzenie panelowe 60 MB153cm fi4 panele słupki obejmę Wysyłka; ściana działki to 106mb, dlatego potrzeba dwóch pakietów)	5998zł
2.	Geokratki (oferta na eri.pl:Kratka trawnikowa, parkingowa 50x50x4cm paleta 244 szt., co daje 112 m ² ; kratki do utwardzenia terenu wokół paleniska i wytyczenie ścieżek do przestrzeni ogrodowych) + robocizna	2663,10zł 10 000zł
3.	Kamienie (oferta na https://www.sklep.kamienieogrodowe.com/ : Duży Otoczek Tęczowy 200-400 mm; do obłożenia paleniska, wytyczenia ścieżek, dekoracji ogrodów. Sprzedawany na tony w worku big bag, potrzeba 1t.)	5030zł
4.	Ławki (oferta allegro.pl: Solidna ławka parkowa 100 cm Tik; do ustawienia naokoło	4166,40zł 8 000zł

8 zł 1000 zł/szt. ✱

5.	paleniska, potrzeba 6 sztuk, 694,40zł/szt. Gazony (oferta artbud.pl: Gazon betonowy prostokątny Flora 40x60x25 cm; do ułożenia ażurowych murków oddzielających przestrzenie ogrodowe, potrzeba 100szt; 34,99zł/szt.) <i>robotnicza</i> ✱	3499zł 7 000zł ✱
6.	Grusze (ceny sadzonek wahają się w granicach 20-35zł; potrzeba 3szt.)	100zł
7.	Kontenery na odpady (za ofertami na pojemniki 1100l na allegro.pl: Czarny 719zł/szt – na odpady zmieszane Brązowy 789zł/szt – na odpady zielone)	1508zł
Ogółem brutto:		22964,50zł

37 636zł ✱

Całkowity koszt projektu brutto:

~~Dwadzieścia dwa tysiące dziewięćset sześćdziesiąt cztery złote 50/100~~

trzydzieści siedem tysięcy sześćset trzydzieści sześć zł ✱

9. Uzasadnienie potrzeby realizacji projektu oraz wskazanie beneficjentów:

Wskaż jasno, dlaczego warto zrealizować projekt, na jakie potrzeby odpowiada i kto będzie z niego korzystał. Precyzyjnie wskaż, do kogo skierowany jest projekt np. wszyscy mieszkańcy, dzieci, rodziny, młodzież, seniorzy, osoby z niepełnosprawnościami, osoby uprawiające sport. Opisz oczekiwane efekty i to, jak wpłyną one na życie mieszkańców.

Projekt skierowany jest do wszystkich grup wiekowych i wszystkich mieszkańców miasta oraz organizacji pożytku publicznego i stowarzyszeń działających w mieście. Dzięki funkcji rekreacyjnej przyciągnie rodziny z dziećmi, które będą mogły spędzać czas w przyjemnym otoczeniu. Dzieciom, młodzieży oraz seniorom zrzeszonym w organizacjach działających na terenie miasta pozwoli na zaprezentowanie swojej działalności poprzez stworzenie własnego ogrodu organizacji. Wspólne spędzanie czasu na świeżym powietrzu będzie zachętą do aktywnego wypoczynku i integracji różnych środowisk. Ponadto zagospodarowanie nieużytków znacząco poprawi estetykę miasta. Docelowo projekt „Miejskich Ogrodów” może objąć różne miejsca w mieście, gdzie tylko da się zagospodarować wolny fragment przestrzeni, co korzystnie wpłynie na estetykę miasta i samopoczucie mieszkańców. Podobne projekty działają zagranicą i oprócz funkcji edukacyjnych bywają miejscem organizacji różnych wystaw czy innych wydarzeń kulturalnych.

10. Zgodność projektu z zasadami:

1) Ogólnodostępność (warunek konieczny)

Czy projekt jest ogólnodostępny dla mieszkańców?

TAK NIE

Uzasadnienie / opis ogólnodostępności:

Lokalizacja projektu na ogólnodostępnej działce miejskiej. Ogrody będą otwarte dla każdego mieszkańca, teren nie będzie ogrodzony ani dostęp do niego nie będzie ograniczony czasowo. Przez cały rok będzie można obserwować zmieniającą się roślinność i korzystać z miejsca ogniskowego.

2) Dostępność dla osób z niepełnosprawnościami

Czy projekt uwzględnia potrzeby osób z niepełnosprawnościami?

TAK NIE

Jakie działania zapewniają dostępność architektoniczną / cyfrową / informacyjno-komunikacyjną?

3) Inteligentne projektowanie (smart design)

Czy projekt uwzględnia rozwiązania zwiększające funkcjonalność, efektywność lub innowacyjność?

TAK NIE

Opis zastosowanych rozwiązań:

Projekt łączy działania wielu podmiotów i Miasta jednocześnie nie ociążając miejskiego budżetu kosztami nasadzeń i pielęgnacji roślin, a znacząco poprawia estetykę miejskiej przestrzeni. Jest także doskonałym pretekstem do zaangażowania mieszkańców do dbania o wspólne dobro.

Zasady inteligentnego projektowania mogą być stosowane zarówno w projektach „Przyjazne Wejherowo” jak i „Aktywne Wejherowo”.

4) Zrównoważony rozwój

Czy projekt uwzględnia kwestie ekologiczne, ekonomiczne lub społeczne?

TAK NIE

Opis działań w zakresie zrównoważonego rozwoju:

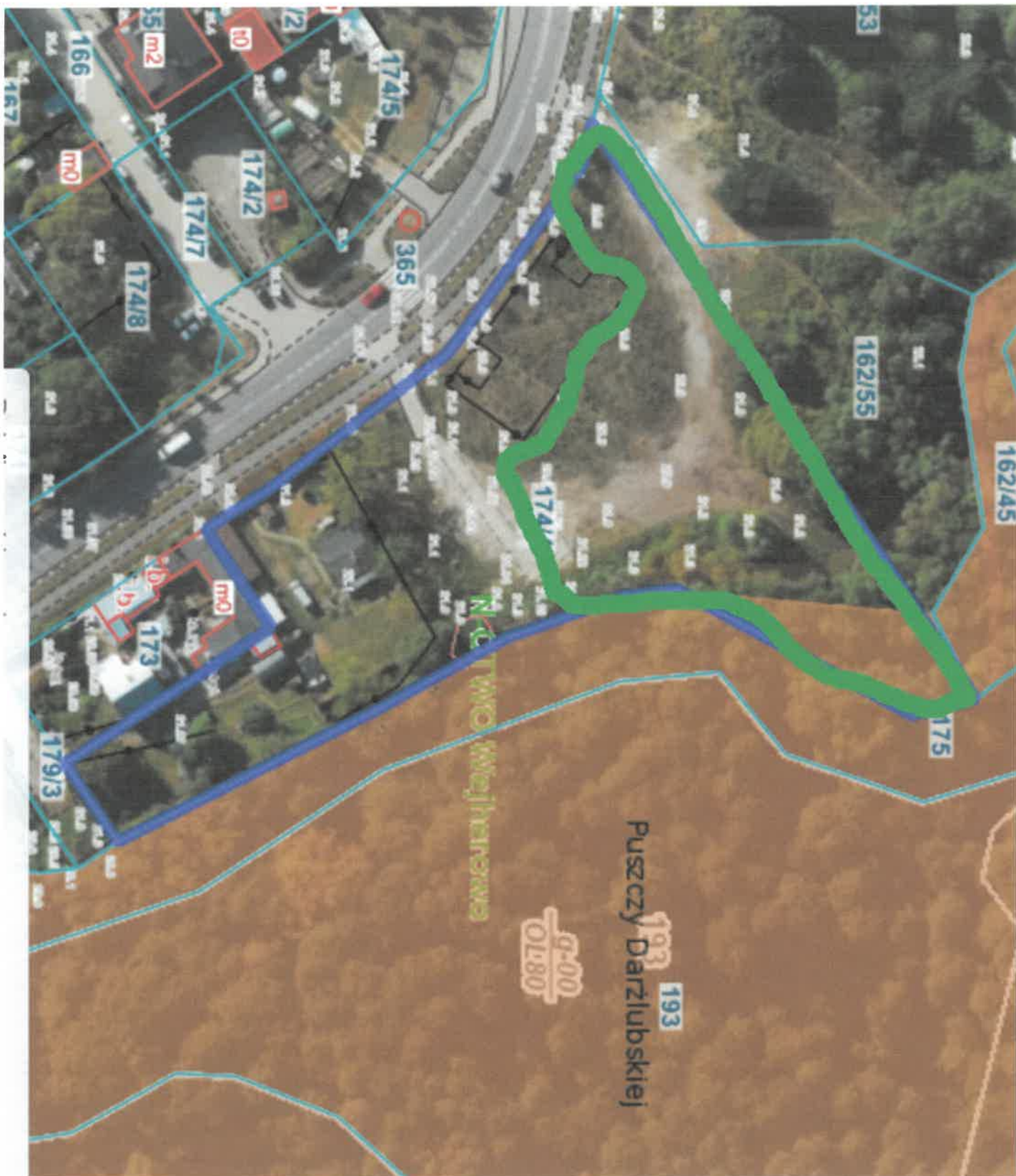
Projekt zachęca mieszkańców oraz członków organizacji i stowaryszeń do spędzania aktywnego czasu na świeżym powietrzu oraz troski o wspólne dobro. Pokazuje, że wiele można uzyskać wspólnymi siłami, bez dodatkowych nakładów finansowych. Tworzenie ogrodów, sadzenie kwiatów, budowanie schronień dla owadów na zimę ma duże znaczenie dla dzikich pszczół i innych owadów, które pomagają w zapylaniu roślin i są ważnym elementem ekosystemu.

Dodatkowe adnotacje:

Brak spełnienia warunku ogólnodostępności skutkuje odrzuceniem projektu na etapie oceny formalnej.

Pozostałe zasady oceniane są merytorycznie i muszą być uzasadnione adekwatnie do charakteru projektu. Przewiduje się możliwość odrzucenia projektu, który świadomie ignoruje dostępność lub działa wbrew zasadom.

Załącznik 1: Mapa terenu z zaznaczonym fragmentem działki przeznaczonym pod realizację projektu



Załącznik 2: Zdjęcia z ogrodów miejskich w Mikkeli (Finlandia)









W ogrodach miejskich w Mikkeli jest także kawiarnia, plac zabaw oraz plac, na którym odbywają się koncerty. Powyższe zdjęcie roślinnych sukien w szklarni łączy funkcję reklamową (producent szklarni) z miejscem wystawowym (prezentowane suknie są dziełem artystów i reklamują wystawę sztuki).

Załącznik 3: Ogród miejski w Tallinie (Estonia) pod murami starego miasta

W ogrodach znajduje się księga opisująca wszystkie zioła, które w nich rosną (w kilku językach)





